

**2019 경기도 국어책임관 국어문화원  
공동 연찬회**

**2019년 7월 18일(목)  
한양대학교 에리카캠퍼스**



**문화체육관광부**



**한양대학교 한국어문화원**



# 2019 경기도 국어책임관 국어문화원 공동 연찬회 자료집

- 
- 일시: 2019년 7월 18일(목) 14:00 ~ 17:00
  - 장소: 한양대학교 에리카캠퍼스 국제문화관 520호
  - 주최: 문화체육관광부
  - 주관: 한양대학교 한국어문화원
  - 협력: 경기도청
- 



문화체육관광부



한양대학교 한국어문화원





2019 경기도 국어책임관 국어문화원  
공동 연찬회 일정

---

시 간	일 정
14:00 ~ 14:15	등록 및 개회
14:15 ~ 14:20	<b>인사말:</b> 김태경(한양대학교 한국어문화원장)
14:20 ~ 14:40	<b>특강:</b> 국어책임관 제도 소개 (신능호, 문화체육관광부 국어정책과)
14:40 ~ 15:40	<b>특강:</b> ① 경기도 국어문화원 및 국어문화진흥 사업 소개 ② 국어책임관과의 협업 제안 (백경미, 한양대학교 한국어문화원)
15:40 ~ 16:00	<b>토의:</b> 국어책임관과 국어문화원(한양대)의 협력 및 발전 방안 (백경미, 한양대학교 한국어문화원)
16:00 ~ 16:10	휴식 및 교류의 시간
16:10 ~ 16:50	<b>특강:</b> 경기도 공공 문서 개선 방안 (임유종, 한양대학교 한국어문화원)
16:50 ~ 17:00	폐회 및 기념사진 촬영



# 차 례

□ 국어책임관 제도 소개 .....	1
□ 국어책임관과 국어문화원의 협력 방안 발표 및 토의 .....	19
□ 경기도 공공 문서 개선 방안 .....	29



2019년 경기 지역  
국어책임관 · 국어문화원 공동연수회

# 국어책임관 제도

문화체육관광부 국어정책과  
신능호 국어전문관



1 국어책임관 제도의 이해

국어기본법?  
국어책임관?

국어책임관  
제도의 필요성

## 국민의 삶과 밀접하게 관련된 공공기관의 업무

‘무슨 말인지 잘 모르겠는데...’

‘이런 용어는 처음 듣는데...’

## 어려운 공공언어 사용으로 공공기관의 정책/업무 내용을 이해할 수 없다면?

1  
목적 달성이  
어려움

2  
정책의 효과가  
떨어짐

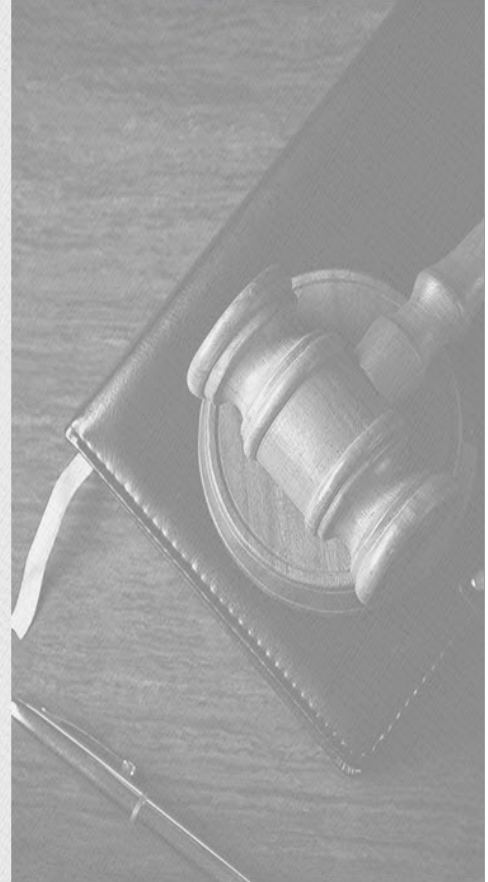
3  
행정 비용이  
낭비됨



「국어기본법」 제10조



- ▶ 국어의 발전 및 보전 업무 총괄
- ▶ 공공기관에서의 쉽고 바른 공공언어 사용



## 공공기관에서의 쉽고 바른 공공언어 사용이 중요한 이유

국민과의  
원활한  
의사소통

업무의  
투명성과  
효율성

국민의  
언어생활에  
모범

국어기본법?  
국어책임관?

# 국어책임관 제도의 법적 근거

국어기본법 제정 전

우리말/한글에 대한 법령

문화예술진흥법  
일부

한글전용에 관한  
법률



## 국어기본법 제정 전

### 우리말/한글에 대한 법령

'대한민국의 공용 문서는  
한글로 쓴다. 다만, 얼마 동안  
필요한 때에는 한자를  
병용할 수 있다.'

한글전용에 관한  
법률

해방 이후 제정

문화예술진흥법  
일부

+

한글전용에 관한  
법률

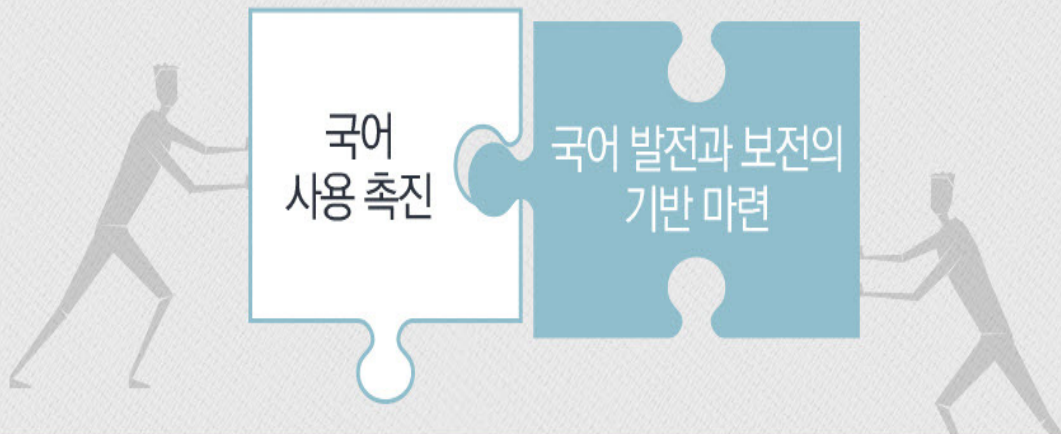
국어기본법

# 국어기본법

2005. 1. 27. 제정

최초

## 한글의 위치 확립



### 「국어기본법」 제4조(국가와 지방자치단체의 책무)

- ① 국가와 지방자치단체는 변화하는 언어 사용 환경에 능동적으로 대응하고, 국민의 국어능력 향상과 지역어 보전 등 국어의 발전과 보전을 위하여 노력하여야 한다.



국어기본법 제10조(국어책임관의 지정)

중앙행정기관 1587명(중앙 47명 + 소속 1540명)

지방자치단체 243명(광역 17명 + 기초 226명)

2019년 3월 기준 **총 1830명**

국어책임관 지정 직위

해당 기관의 홍보나 국어 담당 부서장  
또는 이에 준하는 직위의 공무원을 지정

홍보: 국민과 소통하는 최전선에서  
쉽고 바른 공공언어로 정책을 효과적으로 전달

국어: 각종 국어 관련 사업과의 연계 강화 및 효율성 증대

국어책임관

# 알기 쉬운 용어의 개발과 보급

## 1 알기 쉬운 용어의 개발과 보급

## 2 국어책임관의 업무

## 국어기본법 시행령 제3조 제2항

- ① 해당 기관이 수행하는 정책을 효과적으로 국민에게 알리기 위한 **알기 쉬운 용어의 개발과 보급 및 정확한 문장의 사용 장려**

쉽고 바른  
공공언어 사용  
및 확산

국민과의 소통  
활성화

정책 성과  
확산의  
기반 마련



## 알기 쉬운 용어의 개발

행정 용어

아국 ➡ **우리나라**

수역시담 ➡ **가격 협의**

전문 용어

스마트그리드 ➡ **지능형전력망**

퍼블리시티권 ➡ **인격표지권**

오염우심해역 ➡ **오염심각해역**

정책 용어

**노노케어(老老Care), U-city, Wee 프로젝트**

고유명사(정책명, 사업명, 제도명)

## 알기 쉬운 용어의 개발

전문용어 순화  
자료집 발간

전문용어 순화 사례  
누리집 게시

소속·산하 기관에  
공문으로 통보

중앙행정기관

**전문용어표준화협의회**

지방자치단체

**우리말 다듬기 위원회**

## 정확한 문장 사용 장려

- ▶ 문장의 정확성
- ▶ 어문 규범 준수
- ▶ 문법적이지 않은 문장(비문) 발생 주의

### 국어기본법 시행령 제3조 제2항

② 해당 기관의 정책 대상이 되는 사람들의 **국어 사용**  
**환경 개선 시책의 수립과 추진**



국어 진흥  
조례 제정



공공언어  
개선 사업



언어 소외  
계층의 언어 환경  
개선 사업



지역어  
보존 사업



국어책임관

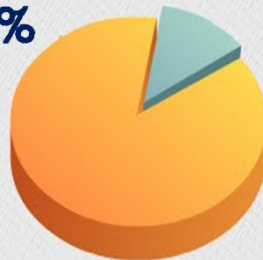
# 국어 사용 환경 개선 시책 수립

## 2 국어 사용 환경 개선 시책 수립

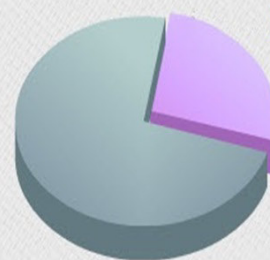


국어 진흥  
조례 제정

88%



29%



2019년 3월 기준

- 광역지자체 17곳 중 15곳(88%)
- 기초지자체 226곳 중 66곳(29%)

바른 국어 사용에 대한 의지

각종 바른 국어 사용 관련 사업 추진의 근거





## 공공언어 개선 사업

### 공공기관 누리집, 블로그, 누리소통망(SNS) 등의 공공 게시물, 문화재 안내판 등에 사용된 언어 오류 개선 사업

이름	광덕사 부도(廣德寺 浮屠)	그 부도 앞면 비석상자가 찢어졌고, 부도 주위로 도로와 주차로 새길 아래 받침돌 위에 82cm의 가운데 받침돌을 올리고 세 줄의 연꽃잎을 새긴 받침돌을 얹어 기단을 마련하였다. 탑신은 총 오 양을 하고 있어서 총알고 길쭉하며, 꼭대기에는 보주를 얹어 머리 장식을 하고 있다. 광덕사 사찰기의 기록이나 전체적인 형태, 총 근 탑신의 모습 등으로 보아 모두 조선시대의 작품이다.
종목	충청남도 유형문화재 제85호	
위치	충남 천안시 광덕면 광덕리 산 175-1	
이미지		수정판 광덕사 부도는 승려의 사리를 보관한 탑으로 절에서 북쪽으로 150m 떨어진 산기슭에 있다. 부도는 모두 4기로 청상 스님의 사 리가 있는 청상당 부도, 적조 스님의 사리가 있는 적조당 부도, 유암 스님의 사리가 있는 유암당 부도 그리고 이름을 알 수 있는 유명 부도가 있다. 청상당 부도와 적조당 부도, 유암당 부도는 받침돌이 일정한 일각 의 형태를 띠고 있다. 그중 청상당과 적조당은 받침돌이 원고형 인데, 받침돌은 타원형이다. 유암 부도는 받침돌이 총 모양인 성주형이다. 광덕사 부도는 신라 후기부터 조선 시대에 걸쳐 부도의 전체적인 형태 및 세장 기법, 변화상을 다양하게 엿볼 수 있다.
안내문	광덕사 경내에서 북쪽으로 단 150m 떨어진 산기슭에 4기의 부도 가 자리하고 있다. 청상스님(1603-1671)의 사리를 모신 청상당 부도를 비롯하여 적조당 부도, 유암당 부도 그리고 유명부도 등이 있다. 청상당 부도와 적조당 부도의 형태는 기단일부가 8각을 이루 고 있으며, 기단부와 원구형 탑신부 그리고 머리장식을 갖추고 있 다. 유암당 부도의 탑신은 타원형의 종돌과 6각 지붕돌이 있고	참고 한국문화유산위원회  평가 • '경내에서'는 '일정한 지역의 한'이라는 뜻이므로 '경내에서' 는 '절에서'로 수정해야 함. • '청상당'은 '청상'의 오타로 보임. • 각 부도의 차이가 이해하기 쉽게 설명되어 있지 않음

### 충청남도청의 '문화재 안내판 쉬운 말 풀이'



## 언어 소외 계층의 언어 환경 개선 사업

### 언어적 소외 계층을 위한 각종 언어 환경 개선 사업

- 성인 문해 교실 운영
- 다문화 가족을 위한 찾아가는 한국어 교실
- 결혼 이민자 및 외국인 근로자 대상 한국어교육 등



### 울산광역시청의 '찾아가는 한글 교실'





## 지역어 보존 사업

### 지역의 특색 있는 언어를 보존하기 위한 각종 사업 추진

- 경상도 방언사전 편찬 지원(경상남도)
- 아름다운 전라도말 자랑 대회(광주광역시)
- 소멸위기 제주어 채록(수집) 사업 추진(제주특별자치도)

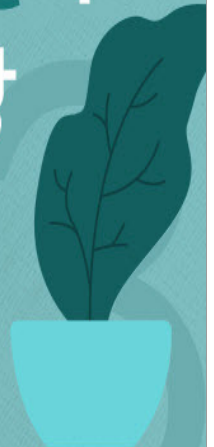


광주광역시청의 '아름다운 전라도말 자랑 대회'

## 국어책임관



## 해당 기관 직원의 국어 능력 향상





## 국어기본법 시행령 제3조 제2항

③ 해당 기관 직원의 국어능력 향상을 위한 시책의 수립과 추진

국민을 대상으로 사용되는 모든 언어 = 공공언어  
공무원의 국어능력 향상 = 쉽고 바른 공공언어

국민들이 누려야 할 인권



- 전 직원 대상 전문 강사 초청 교육
- 신규 직원 대상 쉽고 바른 공공언어 쓰기 교육
- 국어문화학교 교육 과정 수료
- 국어문화원과 연계한 찾아가는 국어문화학교 교육 실시

직원 대상 공공언어  
개선 교육 실시

### 3 해당 기관 직원의 국어능력 향상

### 2 국어책임관의 업무



찾아가는 국어문화학교  
(국립국어원, 국어문화원)

온라인 교육

국어 관련 능력 시험  
응시 확대

“ 직원 개개인의 쉽고 바른 공공언어 사용 능력 향상 ”

### 3 국어책임관의 역할

### 1 국어책임관 제도의 이해

「 감시자 」



해당 기관에서 사용되는 표현 중에  
너무 어려운 용어, 외래어 · 외국어, 일본식 한자어,  
잘못 사용된 용어 등이 있는지 감시한다.



# 「전도사」

쉽고 바른 공공언어 사용의 필요성과 중요성을 알림

# 「도우미」

다른 직원들이 올바른 국어를 사용할 수 있는  
환경을 조성하고 곁에서 도와줌

# 「연구자」

어려운 행정용어를 순화하기 위해  
더욱 쉽고 의미를 잘 전달할 수 있는 용어를 **발굴, 개발**함

## 도움받을 수 있는 곳

### 국립국어원 누리집

표준국어대사전/우리말샘

공공언어 지원


정확한 외래어 표기 및 순화어 찾기

온라인 가나다(가나다 전화: 1599-9979)

## 도움받을 수 있는 곳

### 지역별 국어문화원

국민들의 국어 능력을 높이고 국어와 관련된  
상담을 할 수 있도록 전문인력과 시설을 갖춘  
국어 관련 전문 기관  
현재 전국에 20곳 운영 중



# 감사합니다

# 국어책임관과 국어문화원의 협력 방안 발표 및 토의

---

2019. 7. 18.



한양대학교 한국어문화원

## 차 례

---

1. 한양대학교 한국어문화원 소개
2. 2017, 2018 경기도 국어문화진흥사업
3. 경기 지역의 국어 사업 추진 현황 및 건의 사항
4. 국어책임관과 국어문화원의 협력 및 발전 방안 토의



# 1

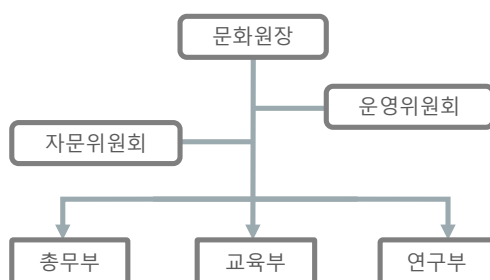
## 한양대학교 한국어문화원 소개

### 1. 설립 배경 및 한국어문화원 현황

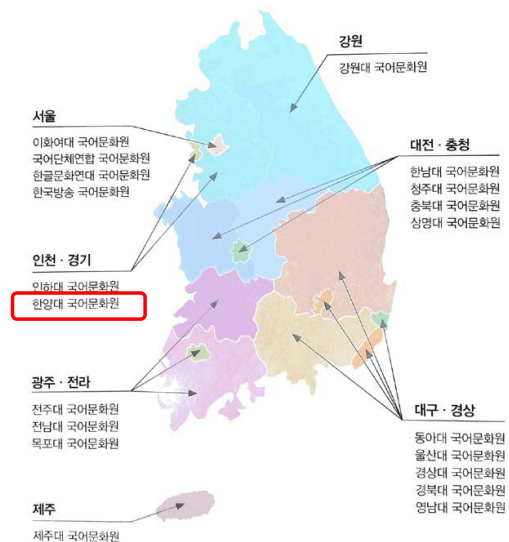
#### □ 설립 배경

2010년 6월에 국어 기본법 제24조(국어상담소 지정 등)에 따라 한양대학교 한국어문화원이 기관 중 경기도 지역의 거점 문화원으로 지정됨.

#### □ 조직도



#### □ 전국 한국어문화원 현황 \*



\* 전국 문화원 현황: 경기(1, 한양대), 서울(4), 부산(1), 대구(1), 광주(1), 인천(1), 대전(1), 울산(1), 강원(1), 충청(3), 전라(2), 경상(2), 제주(1)



## 2. 한양대학교 한국어문화원 주요 실적

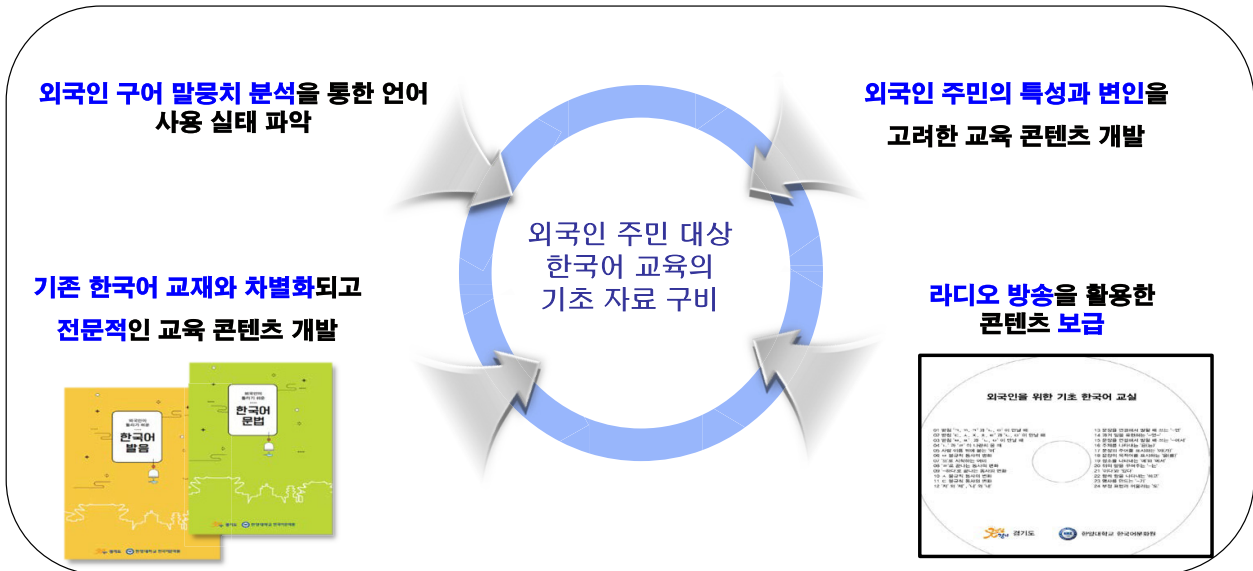
구분	사업명	기간	발주처 (지원기관)
공공언어 개선	경기도 관공서 누리집 용어 순화 사업	2010년 ~ 2013년	문화체육관광부
	경기도 공공문서 언어 사용 실태와 개선 방안	2014년 ~ 2018년	문화체육관광부
	경기도 행정기관명의 로마자 및 외래어 사용 실태 조사	2018년	문화체육관광부
	관광 홍보 매체물 언어 개선 사업	2013년	문화체육관광부
교육	외국인 주민을 위한 한국어 문화 교실 운영	2010년 ~ 현재	문화체육관광부
	재외 한국어 교사 초청 연수회	2011년 ~ 2013년	재외동포재단
	경기 지역 한국어 교원 연수회	2010년 ~ 현재	문화체육관광부
	다문화가정 자녀를 위한 글로벌브릿지 사업	2012년 ~ 2018년	한국연구재단
	청소년 꿈나무 말하기 멘토링	2017년 ~ 현재	문화체육관광부
	외국인 주민을 위한 한국어 교육 콘텐츠 개발 및 보급	2017년 ~ 2018년	경기도
	청소년 언어 개선을 위한 찾아가는 바른말 교실 운영	2012년 ~ 현재	문화체육관광부 경기도
실태 조사	외국인 주민의 언어 사용 실태와 의식 구조 조사	2014년	경기도 문화체육관광부
	다문화 사회의 외국인 주민 한국어 말뭉치 구축	2015년 ~ 2020년	한국연구재단
문화 행사	외국인 주민의 말하기 및 글쓰기 능력 경시 대회	2010년 ~ 현재	문화체육관광부
	한국어 문화 체험 행사(외국 학생 대상)		
	아름다운 우리말 가게 이름 공모전		
	다듬은 말(순화어) 공모전		

# 2

## 2017, 2018 경기도 국어문화진흥 사업

## 1. 2017 경기도 국어문화진흥 사업

- 사업명: 외국인 주민을 위한 한국어 교육 콘텐츠 개발 및 보급
- 사업비: 총 5천만 원(도비 지원)
- 사업 내용



## 2. 2018 경기도 국어문화진흥 사업

- 사업명: 청소년 언어문화 개선 및 한국어 교육 콘텐츠 연구 개발
- 사업비: 총 1억 원(도비 지원)
- 사업 내용

### 청소년 언어문화 개선



#### 찾아가는 바른말 교실 운영

- 초등, 중등용 프로그램 개발
- 30개 교 50학급, 총 1,438명 교육



#### 방송 콘텐츠 제작 및 홍보

- OBS 경인 TV 8편, 56회 방영
- 유튜브 등 사회관계망서비스를 통한 홍보

### 한국어 교육 콘텐츠 개발 및 보급



#### 방송 콘텐츠 제작 및 홍보

- OBS 경인 TV 8편, 70회 방영
- 유튜브 등 사회관계망서비스를 통한 홍보



#### 전자책 제작 및 보급

- 한국어 교육 관련 기관 110곳
- 누리집 게시

# 3

## 경기 지역의 국어 사업 추진 현황 및 건의 사항

### 1. 경기 지역의 국어 사업 추진 현황

#### 공공언어 개선

- 공무원 국어 능력 향상 교육
- ‘우리말 바르게 사용하기, 아름다운 우리말, 바른 말 고운 말’ 등 소식지 게재
- 공공 언어 바로 쓰기 교육
- ‘한글 맞춤법’ 발췌 자료 안내
- 문화재 안내문 개선

#### 교육

- 성인 문해 교육 및 문자 해독 교육 사업
- 외국인 주민 대상 한국어 교육
- 검정고시 대비 교육
- 전국 학생 토론 대회 개최

#### 문화 행사

- 한글날 기념 축제
- 전국한글회호대회
- 우리말 바로 쓰기 공모전

## 2. 건의사항

---

- 국어책임관의 운영 시 실효성 제고를 위하여 전문적인 교육 및 예산 지원
- 국어 진흥과 관련하여 효과가 높은 사업 추진 사례 안내
- 국어책임관 제도에 대한 이해 부족
- 소관 부서가 명확히 구분되지 않아 시·군 간 협업 제안 시 사업 시행 및 운영이 어려움.

## 4

### 국어책임관과 국어문화원의 협력 및 발전 방안 토의

## 1. 타 지역 국어책임관-국어문화원 협업 사례(2018년)

### 대구광역시청

#### 국어문화 진흥 조례 연구

- 국어문화 진흥 조례에 관한 전수 조사, 세미나 개최
- 기초 의회 3곳에서 관련 조례 제정

**대구 북구의회, 국어문화 진흥조례 제정** 대구MBC | 2018.10.08. | [📄](#)

대구 북구의회가 국어문화 활성화를 위한 북구 국어문화 진흥조례를 만들었습니다. 조례는 한글사랑 촉진운동과 쉬운 공공언어 쓰기을 하고, 독서문화 개선과 문예활동 경력을 지원하는 내용을 담고 있습니다. 대구...

**대구 북구 '공문서 어문규범' 조례 제정** 대구신문 | 2018.10.08. | [📄](#)

북구 국어문화 진흥 조례안은 대구광역시와 8개 구군에서는 처음 발의된 조례이며 국어기본법을 기초로 한다. 조례안 제5조에는 "뜻을 정확하게 전달하기 위하여 필요한 경우와 어렵거나 낯선 전문어 또는 신조어를...



**마을공동체 국어진흥...민주당 대구 기초의원들 첫 조례 '눈길'**

평화뉴스 | 2018.09.13. | [📄](#)

대구 달서구의회 본회의가 열리고 있다(2018.7.13) / 사진: 평화뉴스 김지연 기자 대구 수성구에 사는 A씨는... 북구의회 안경환(가선거구: 고성·노원·월성동) 의원은 지역 최초로 '북구 국어문화 진흥 조례안'을 대표...

**[인사] 통일부 외** 해럴드경제 | 2018.07.01. | [네이버뉴스](#) | [📄](#)

공형식 > 출판인쇄독서진흥과장 이선주 > 관광정책과장 정항미 > 국제관광과장 김현준 > 국립국어원... 김동현 > 대대군인지원과장 김종술 > 서울북부보훈지청장 김성철 > 강원동부보훈지청장 우동교...

↳ **[인사] 해럴드 외** 해럴드경제 | 2018.07.01. | [네이버뉴스](#)

**경북대 '국어문화 진흥' 조례 제정 이끈다** 경북도민일보 | 2018.10.05. | [📄](#)

4일 대학 측에 따르면 대구 북구의회가 최근 국어문화 활성화를 골자로 하는 '북구 국어문화 진흥' 조례 제정을 통과시켰다. 현재 전국 50여개 광역기초지자체에서 비슷한 조례가 제정돼 있지만 대구 경북에서는...

↳ **경북대 국어문화 진흥조례제정** 서울신문 | 2018.10.05. | [네이버뉴스](#)

↳ **경북대, 한글날 앞두고 국어문화 진...** 뉴스웨이 | 2018.10.05

↳ **경북대, 한글날 앞두고 국어문화 진...** 영남일보 | 2018.10.05

관련뉴스 4건 전체보기 >

## 1. 타 지역 국어책임관-국어문화원 협업 사례(2018년)

### 울산시청 강원도청 전라남도청 전라북도청 법무부 교육청

#### 한글날 큰 잔치

- 우리말 겨루기 대회, 우리말 달인 선발 대회, 우리말 가족 탐험대, 우리말 멋글씨 공모전 등

#### 전라남도 공직자 국어경진대회

- 공공언어 사용, 보도문 작성

#### 전라북도 방언사전 편찬 사업

- 집필여휘 10,000개

### 2018 한글문화예술제... 7일 울산서 개막

파이낸셜뉴스 | 입력 : 2018.10.04 11:04 | 수정 : 2018.10.04 12:19



9일까지 울산중구 문화의 거리, 외솔기념관 일원 한글 관련 풍성한 행사, 시민참여형 많아



한글문화예술제가 오는 7일부터 9일까지 울산시 중구 원도심 일원에서 개최된다. 울산은 한글학자 외솔 최현배 선생의 고향으로 한글날을 전후로 다양한 한글문화행사가 진행되고 있다. 사진은 지난 2014년 행사의 모습. /사진=울산시

## 1. 타 지역 국어책임관-국어문화원 협업 사례(2018년)

충청남도청  
부여군청, 예산군청, 홍성군청 등  
법무부  
충남교육청

### 공공언어 개선

- 충청남도청, 부여군청 누리집 '국어사랑방' 운영
- 우리말 가족 탐험대, 우리말 멋글씨 공모전

### 문화재 안내문 감수

- 예산군, 홍성군 등의 문화재 안내판 7건

### 사회통합프로그램

- 충남1거점 운영 기관

### 다문화 예비학교 역량강화 교육 프로그램

- 다문화가정 결혼이민자 대상 한국어 교사 양성 프로그램

번호	제목	공개	작성자	작성일
286	'책걸이'와 '책거리' (상명대학교 국어문화원)	공개	서은아	2019-07-13
285	'설을 쉬다'와 '설을 쇠다' (상명대학교 국어문화원)	공개	서은아	2019-07-06
284	'갯밥'과 '갯밥' (상명대학교 국어문화원)	공개	서은아	2019-06-29

## 2. 협업 제안

### 쉽고 바른 공공 언어 사용

- 쉽고 바른 공공 언어 사용을 위한 교육
  - 공공 언어 교육과정 운영
  - 공공 언어 사용 실태 점검 및 개선
  - 홍보물, 안내문의 언어 사용 실태 점검 및 개선
  - 기관 누리집 '우리말 가꿈터(가칭)' 운영
- 쉽고 바른 공공언어 사용을 위한 제도 마련
  - 행정기관 조직 명칭, 사업 명칭 등의 개선을 위한 사전 감수 제도 운영
  - 바른 우리말 사용 포상제 운영

## 2. 협업 제안

### 경기도민의 언어 사용 환경 개선

- 내국인의 국어 능력 향상을 위한 교육
  - 청소년 대상 '찾아가는 바른말 교실' 운영
  - 청소년 대상 말하기 교육 사업
  - 일반인 대상 국어 능력 향상 교육
  - 인문학 강좌 개설 운영
  - 성인 대상 문해 교육
- 외국인 주민, 탈북민을 위한 한국어 교육

## 2. 협업 제안

### 한글, 한국어의 가치 확산

- 한글 문화 행사 개최
  - 우리말 겨루기 대회(퀴즈 대회)
  - 한글사랑 홍보
  - 글쓰기 대회
  - 다듬은 말(순화어), 손수 제작물(UCC), 한글 간판 공모전
- 다문화 가정 및 주한 외국인 참여 연계 행사
  - 외국인 한글 글짓기 대회
  - 외국인 한국어 말하기 대회
  - 외국인 참여 전통 민속 경연 대회
- 세종대왕과 한글 관련 답사 프로그램 개발 및 운영

### 3. 주요 현안

---

- 국어책임관 및 업무 담당자의 전문성 강화 방안
- 지자체 및 공공기관의 국어 진흥 사업의 구체적 실천 방안
- 국어책임관 · 국어문화원 간 협력 및 소통 강화 방안

---

감사합니다

---



# 경기도 공공 문서 개선 방안

- 보도 자료를 중심으로 -

한양대학교 한국어문화원

## □ 공공언어의 개념과 개선의 필요성

- '공공언어'는 사적 관계에서 이야기하는 개인적인 언어와 달리 일반 국민을 대상으로 사용하는 모든 언어를 뜻한다. '정부에서 일반 국민을 대상으로 공공의 목적을 위해 사용하는 언어'를 말한다.
- 필요성
  - 공공 문서는 정확성과 소통성이 생명이다.
  - 공공 문서, 특히 보도 자료는 일반 언중들의 언어 생활에 많은 영향을 미친다.
  - 소통이 원활한 사회를 위해 보도 자료의 언어 사용은 모범적이어야 한다.

## □ 쉬운 공공언어의 요건

영역	요소	항목
소통성	용이성	문장을 적절한 길이로 작성하였는가? 쉽고 친숙한 용어와 어조를 사용하였는가? 읽는 사람이 보기 편하게 작성하였는가?
	정보성	정보를 적절한 형식으로 명료하게 제시하였는가? 정보의 양을 적절하게 제시하였는가? 정보의 배열이 적절하게 이루어졌는가?
	공공성	공공언어로서의 품격을 갖추었는가? 고압적, 권위적 표현을 쓰지 않았는가? 차별적 표현(성, 지역, 인종, 장애 등)을 쓰지 않았는가?
정확성	표현의 정확성	어휘를 적합하게 선택하였는가? 문장을 문법에 맞게 표현하였는가? 단락을 짜임새 있게 구성하였는가?
	표기의 정확성	한글 맞춤법과 표준어 규정을 준수하였는가? 띄어쓰기를 정확하게 하였는가? 외래어 표기법과 국어의 로마자 표기법을 준수하였는가?

### 요점 정리

- 가능하면 다듬은말(순화어) 사용
- [국립국어원-사전/국어지식-다듬은말\(순화어\)](#) 참조

## □ 외국어 사용<sup>1</sup>

- 가. 다운로드 → 내려받기
- 나. 로컬푸드 → 지역 먹을거리 | 향토 먹을거리
- 다. 리모델링 → 재단장 | 구조 변경
- 라. 마스터 플랜 → 종합 계획 | 기본 계획 | 기본 설계
- 마. 메시지 → 성명서 | 교서 | 전갈 | 알림(말)
- 바. 메신저 → 쪽지창
- 사. 배너 → 막대 광고 | 띠 광고 | 현수막 (광고)
- 아. 버스킹 → 길거리 공연
- 자. 보드판 → 게시판
- 차. 애니메이션 → 만화 영화
- 카. 이벤트 → 기획 행사 | 행사
- 타. 인센티브 → 성과급 | 유인책 | 특전
- 파. 첼리스트 → 첼로 연주자
- 하. 홈페이지 → 누리집

## □ 외국어 사용2

- 가. 버스킹공연
- 나. 메인 정원
- 다. 미니화분
- 라. 쌀쿠키
- 마. 체험부스

### 요점 정리

- 가능하면 다듬은말(순화어) 사용
- [국립국어원-사전/국어지식-다듬은말\(순화어\)](#) 참조

## □ 외래어 표기

### 요점 정리

- 외래어 표기법 준수
- [국립국어원-사전/국어지식-외래어 표기법](#) 참조

- 가. 레파토리 → 레퍼토리
- 나. 챌리스트 → 첼리스트
- 가. 리플렛 → 리플릿
- 나. 메뉴얼 → 매뉴얼
- 다. 브로셔 → 브로슈어
- 라. 서포터즈 → 서포터스
- 마. 콘텐츠 → 콘텐츠
- 바. 컨퍼런스 → 콘퍼런스
- 사. 팜플릿 | 팜플렛 → 팸플릿

## □ 외국 문자 본문 노출

- CNG버스 ⇨ (압축) 천연 가스 버스
- 중국의 ‘Wenbo’社와
- ‘엄청난 벤처’ (대표 이유미)社가
- 道·市합동점검
- 道, 자전거안전모 착용 생활화 위한 종합대책 마련
- ASV
- ERICA
- SNS

### 요점 정리

- 본문은 한글 표기로
- 필요에 따라 외국문자 등은 괄호 등을 활용
- 예시; 에리카 캠퍼스(ERICA CAMPUS)

## 개선 방안

- 원칙: 외국 문자를 써서는 안 되고, 외래어 표기법에 따라 한글로 적거나 다듬은 우리말로 적는다. 꼭 필요하다면 괄호 안에 외국 문자를 쓸 수 있다.

### <작성 예시> CCTV의 경우

- 폐쇄 회로 텔레비전
- 시시티브이
- 폐쇄 회로 텔레비전(CCTV)
- 시시티브이(CCTV)

### <참고> 원어와 약어를 모두 밝히고 싶은 경우

- 사회 관계망 서비스(social network service, SNS)
- 사회 관계망 서비스(social network service, 줄임말 SNS)



# 자주 노출되는 외국 문자

자주 노출되는 외국 문자	고친 말		
IT	정보 기술	SMS	문자 메시지
R&D	연구 개발	LED	발광 다이오드
MOU	업무 협정, 양해 각서	SW	소프트웨어
TF	전담 팀, 특별 팀	FTA	자유 무역 협정
VS	대	WTO	세계 무역 기구
WMD	대량 살상 무기	SNS	누리 소통망, 누리 소통망 서비스, 사회 관계망, 사회 관계망 서비스
GDP	국내 총생산	Bush	부시
DB	데이터 베이스	Obama	오바마
CCTV	폐쇄 회로 텔레비전	Donald Trump	도널드 트럼프

## □ 어려운 어휘

- 대리청정 □ 대리청정(왕이 병이 들거나 나이가 들어 정사를 제대로 돌볼 수 없게 되었을 때에 세자나 세제가 왕 대신 정사를 돌보는 것)
- 비닐피복 □ 비닐 덮기 (※ ‘거죽을 덮어 씌우다’ 의 뜻을 지닌 ‘피복’ 의 순화어는 ‘덮기’ 이다.)
- 생력 □ 생력(기계 등으로 노동력을 줄임)
- 연사회 (※ 농업 분야에서 사용하는 전문 용어인 듯한데, 사전에도 없는 말이다.)
- 예찰 □ 예찰(豫察) (※ ‘편지’ 의 의미를 지닌 ‘예찰’ 이라는 말은 사전에도 수록되지 않은 어려운 말이다. 사전에는 ‘미리 살피다’ 는 뜻을 지닌 ‘예찰(豫察)’만 수록되어 있다. 따라서 쉬운 말로 바꾸는 것이 바람직하다. 하다못해 괄호 안에 한자라도 제시해야 할 것이다.)
- 저감(낮추어 줄임.)
- 청사 내와 □ 청사 안과

### 요점 정리

- 쉬운 용어 사용
- 불가피한 경우에는 괄호 등을 활용하여 추가 정보 제시(원어, 부연 설명 등)

## □ 문장

### ● 지나치게 긴 문장

- 예시

0000은 대한민국 국민이면 누구나 가능하고 가입 절차는 홈페이지에 가입하고 재난안전 위해 요인을 홈페이지에 제보할 경우에는 1건당 1시간의 자원봉사 시간을 인정하며 하루 최대 4시간(4건)까지 봉사시간을 인정하고 있다.

⇒ 0000은 대한민국 국민이면 누구나 참여가 가능하다. 가입 절차는 누리집(홈페이지)을 보면 알 수 있다. 재난 안전 위해 요인을 누리집에 제보할 경우에는 1건당 1시간의 자원봉사 시간을 인정받을 수 있으며, 하루 최대 4시간(4건)까지 (가능하다/봉사 시간을 인정 받을 수 있다).

요점 정리

- 짧은 문장으로 표현(심표 등 적절히 활용하는 것도)
- 문장이 길어지면 오류 가능성도 높아짐

## □ 띄어쓰기 오류<sup>1</sup>

### 1. 명사와 명사가 결합한 명사구 띄어쓰기

- 가. 가족체험 → 가족 체험
- 나. 개방행사 → 개방 행사
- 다. 개인부문 → 개인 부문
- 라. 거리공연 → 거리 공연
- 마. 현장체험 → 현장 체험
- 바. 과다사용 → 과다 사용
- 사. 관광명소 → 관광 명소
- 아. 국비지원 → 국비 지원
- 자. 기본계획 → 기본 계획
- 차. 기본소양 → 기본 소양
- 카. 대량생산 → 대량 생산
- 타. 도민의견 → 도민 의견
- 파. 문화공연 → 문화 공연
- 하. 행사기간 → 행사 기간

요점 정리

- 합성명사인지 구인지 구분
- 고유명사/전문용어 여부

## □ 띄어쓰기 오류<sub>2</sub>

### 2. 의존명사 띄어쓰기

요점 정리

-의존명사 인지 여부

- 가. 경기도내 □ 경기도 내
- 나. 50여명 □ 50여 명
- 다. 김상인씨의 □ 김상인 씨의
- 라. 소통하는데 있다 □ 소통하는 데 있다
- 마. 왕실과 외척간 □ 왕실과 외척 간
- (참고) 즐길거리 □ 즐길 거리 (참고: 먹을거리, 먹거리)

### □ 혼동하기 쉬운 의존명사; -간(부모와 자식 간 / 이틀간)

- 「의존명사」
- 「1」 한 대상에서 다른 대상까지의 사이.
  - 서울과 부산 간 야간열차.
- 「2」 ((일부 명사 뒤에 쓰여))‘관계’의 뜻을 나타내는 말.
  - 부모와 자식 간에도 예의를 지켜야 한다.
- 「3」 ((‘-고 -고 간에’, ‘-거나 -거나 간에’, ‘-든지 -든지 간에’ 구성으로 쓰여))앞에 나열된 말 가운데 어느 쪽인지를 가리지 않는다는 뜻을 나타내는 말.
  - 공부를 하든지 운동을 하든지 간에 열심히만 해라.
- 「접사」
- 「1」 ((기간을 나타내는 일부 명사 뒤에 붙어))‘동안’의 뜻을 더하는 접미사.
  - 이틀간/한 달간/삼십 일간.
- 「2」 ((몇몇 명사 뒤에 붙어))‘장소’의 뜻을 더하는 접미사.
  - 대장간/외양간.

요점 정리

-접사인지 의존명사인지

-(참고) ‘-별’은 붙여 씀(성별, 연령별, 국가별, 직업별)

## □ 혼동하기 쉬운 의존명사; -바(느낀 바 / 검토한바)

- 「의존명사」
- 「1」 앞에서 말한 내용 그 자체나 일 따위를 나타내는 말.
  - 「평소에 느낀 바를 말해라./각자 맡은 바 책임을 다하라./나라의 발전에 공헌하는 바가 크다.
- 「2」 ((어미 ‘-을’ 뒤에 쓰여))일의 방법이나 방도.
  - 「어찌할 바를 모르다/나아갈 바를 밝히다/눈 둘 바를 모르다.
- 「3」 ((주로 ‘-은/는/을 바에(는)’ 구성으로 쓰여))앞말이 나타내는 일의 기회나 그리된 형편의 뜻을 나타내는 말.
  - 「이왕 산 중턱까지 온 바에 꼭대기까지 올라갑시다./어차피 매를 맞을 바에는 먼저 맞겠다.
- 「4」 ((일인칭 대명사를 주어로 하고 ‘-는 바이다’ 구성으로 쓰여))자기주장을 단언적으로 강조하여 나타내는 말.
  - 「우리는 우리의 굳건한 의지를 내외에 천명하는 바이다.
- 「어미」
- 「1」 ((받침 없는 동사 어간, ‘ㄹ’ 받침인 동사 어간 또는 어미 ‘-으시-’ 뒤에 붙어))(문어체로) 뒤 절에서 어떤 사실을 말하기 위하여 그 사실이 있게 된 것과 관련된 과거의 어떤 상황을 미리 제시하는 데 쓰는 연결 어미. 앞 절의 상황이 이미 이루어졌음을 나타낸다.
  - 「서류를 검토한바 몇 가지 미비한 사항이 발견되었다.
- 「2」 ((‘이다’ 의 어간, 받침 없는 형용사 어간, ‘ㄹ’ 받침인 형용사 어간 또는 어미 ‘-으시-’ 뒤에 붙어))(문어체로) 뒤 절에서 어떤 사실을 말하기 위하여 그 사실이 있게 된 것과 관련된 상황을 제시하는 데 쓰는 연결 어미. ‘-는데’, ‘-니’ 따위에 가까운 뜻을 나타낸다.
  - 「그는 나와 동창인바 그를 잘 알고 있다./너의 죄가 큰바 응당 벌을 받아야 한다.

### • 요점 정리

#### - 의존명사인지 어미인지

예) 우리의 나아갈 바는 이미 정해진바 우리는 이제 그에 따를 뿐이다.

## □ 혼동하기 쉬운 의존명사; -지(좋은지 모르겠다 / 떠난 지 오래되었다)

### 요점 정리

#### -의존명사(‘지’)인지 어미(‘은지/는지’)인지

- -지 「의존명사」
 

((어미 ‘-은’ 뒤에 쓰여)) 어떤 일이 있었던 때로부터 지금까지의 동안을 나타내는 말.

  - 「그를 만난 지도 꽤 오래되었다./집을 떠난 지 어언 3년이 지났다./강아지가 집을 나간 지 사흘 만에 돌아왔다.
- -는지/은지 「어미」
 

[1]((‘있다’, ‘없다’, ‘계시다’ 의 어간, 동사 어간 또는 어미 ‘-으시-’, ‘-었-’, ‘-겠-’ 뒤에 붙어)) 막연한 의문이 있는 채로 그것을 뒤 절의 사실이나 판단과 관련시키는 데 쓰는 연결 어미.

  - 「아이들이 얼마나 떠드는지 책을 읽을 수가 없었다./바람이 얼마나 세게 부는지 가로수 가지들이 꺾였다./무엇이 틀렸는지 답을 맞춰 보자.

[2]((‘있다’, ‘없다’, ‘계시다’ 의 어간, 동사 어간 또는 어미 ‘-으시-’, ‘-었-’, ‘-겠-’ 뒤에 붙어)) 해할 자리나 간접 인용절에 쓰여, 막연한 의문을 나타내는 종결 어미.

  - 「고향에는 잘 다녀오셨는지./제 동생이 일은 잘하는지요?



## □ 혼동하기 쉬운 의존명사; -데(가는 데가 / 먹었는데)

- -데 「의존명사」
- 「1」 ‘곳’ 이나 ‘장소’ 의 뜻을 나타내는 말.
  - ¶ 의지할 데 없는 사람/예전에 가 본 데가 어디쯤인지 모르겠다. 그가 사는 데는 여기서 멀다.
- 「2」 ‘일’ 이나 ‘것’ 의 뜻을 나타내는 말.
  - ¶ 그 책을 다 읽는 데 삼 일이 걸렸다./사람을 돕는 데에 애 어른이 어디 있겠습니까?/그 사람은 오직 졸업장을 따는 데 목적이 있는 듯 전공 공부에는 전혀 관심이 없다.
- 「3」 ‘경우’ 의 뜻을 나타내는 말.
  - ¶ 머리 아픈 데 먹는 약/이 그릇은 귀한 거라 손님을 대접하는 데나 쓴다.
- -는데 「어미」
- [1] ((‘있다’ , ‘없다’ , ‘계시다’ 의 어간, 동사 어간 또는 어미 ‘-으시-’, ‘-었-’, ‘-겠-’ 뒤에 붙어))뒤 절에서 어떤 일을 설명하거나 묻거나 시키거나 제안하기 위하여 그 대상과 상관되는 상황을 미리 말할 때에 쓰는 연결 어미.
  - ¶ 내가 텔레비전을 보고 있는데 전화벨이 울렸다./그 애는 노래는 잘 부르는데 춤은 잘 못 춰./눈이 오는데 차를 몰고 나가도 될까?
- [2] 「1」 ((‘있다’ , ‘없다’ , ‘계시다’ 의 어간, 동사 어간 또는 어미 ‘-으시-’, ‘-었-’, ‘-겠-’ 뒤에 붙어))해할 자리에 쓰여, 어떤 일을 감탄하는 뜻을 넣어 서술함으로써 그에 대한 청자의 반응을 기다리는 태도를 나타내는 종결 어미.
  - ¶ 잘 달리는데./성적이 많이 올랐는데?
- 「3」 ((‘있다’ , ‘없다’ , ‘계시다’ 의 어간, 동사 어간 또는 어미 ‘-으시-’, ‘-었-’, ‘-겠-’ 뒤에 붙어))((의문사와 함께 쓰여))일정한 대답을 요구하며 물어보는 뜻을 나타내는 종결 어미.
  - ¶ 뭐 먹었는데?/도대체 왜 그러는데?

요점 정리  
-의존명사인 지 어미인지

## □ 혼동하기 쉬운 의존명사; -대로, -만큼, -뿐

- -대로 => 너대로, 배운 대로
- -만큼 => 하늘만큼, 운동한 만큼
- -뿐 => 너뿐이야, 떠날 뿐이야.

요점 정리  
-의존명사인 지 조사인지

## □ 일관된 띄어쓰기

‘단체상부문 - 단체상 부문’

‘자전거안전모 - 자전거 안전모’

‘구성계획 - 구성 계획’

‘참여농가 - 참여 농가’

### 요점 정리

- 한 문서 안에서 띄어쓰기는 일관성이 있어야

## □ 비표준어 사용

- 가. 낚시객 ⇨ 낚시인 | 낚시꾼 | 낚시 여행객
- 나. 성수철 ⇨ 성수기 | 성어기
- 다. 형사처벌(북한식 표현) ⇨ 형사처분
- 라. 부적정 ⇨ 부적절 / 적정하지 않다
- 마. 현행화

### 요점 정리

- 사전에 없는 말은 가능하면 쓰지 말아야

## □ 문장

- 부적절한 호응 관계

- 예시

- 관상가치가 높은 다육식물을 심어 멋있하고 삭막한 실내외 벽면을 녹화하는 데에 매우 적합하며, 실내외 온도와 습도조절에도 도움이 된다는 게 농기원의 설명이다.
- □ 다육식물은 관상 가치가 높아 멋있하고 삭막한 실내외 벽면을 녹화하는 데에 매우 적합하며, 실내외 온도와 습도조절에도 도움이 된다는 게 농기원의 설명이다.

요점 정리

- “-에 적합하다” 는 주어가 없어서 적절한 주술 관계를 이루지 못한 경우
- 적절한 주-술 관계 등 적절한 호응 관계가 이루어지도록 작성

## □ 문장

- 피동 표현

- 예시

- 농산물 판매마당에서는 젊은 농부들이 생산한 건강한 먹을거리를 구매할 수 있으며, 쌀 쿠키 그림그리기, 쌀비누 만들기, 미니화분 만들기, 곤충체험, 유가공품 만들기 등 다양한 체험부스도 마련됐다.
- ⇒ 농산물 판매마당에서는 젊은 농부들이 생산한 건강한 먹을거리를 구매할 수 있으며, 쌀쿠키 그림그리기, 쌀비누 만들기, 미니화분 만들기, 곤충체험, 유가공품 만들기 등의 체험부스에서 다양한 체험 활동도 할 수 있다.

요점 정리

- 선행절은 능동 표현인데 후행절은 피동 표현
- 가능하면 능동 표현으로

## □ 글의 구성과 단락

### ○ 한 문장 단락 형식

#### “안보와 재난예방 길거리에서 배우자” 안보재난예방 그림작품 길거리 전시회

[1] 경기도에서는 지난 6월 안보재난장비전시회(6.12~14)의 문화행사로 개최된 안보와 재난예방을 주제로 한 그림그리기대회 작품 212여점을 오는 7월12일부터 7월20일 9일간 홈플러스 앞 추동교 양쪽구간에서 거리전시회를 개최한다.

[2] 올해로 3회째 개최된 안보재난예방 그림그리기대회의 작품을 직접 전시 하는 건 이번이 처음이다.

[3] 수상자뿐만 아니라 참가자 전원에게 대한 작품을 전시하여 대회참가자들의 자긍심을 고취시키고 주민 누구나 안보와 재난예방을 주제로 된 그림작품을 감상할 수 있는 기회를 제공한다.

[4] 초등부 분야 최우수상을 수상한 강은서(8살) 학생은 “많은 사람들 앞에 그림을 전시할 수 있어 좋고, 떨린다”며 기대감을 나타냈다.

[5] 경기도는 학생들의 안보의식 고취와 재난예방의 중요성을 일깨워 줄 수 있는 안보재난장비전시회와 연계된 웅변대회, 안보포럼등 다양한 문화행사를 개최할바 있다.

#### 요점 정리

- 단락 구성을 잘 해야 함
- 한 문장 단락을 피할 것

## □ 단락(문단)만 잘 만들어도 좋은 글

### ○ 단락의 구조: 소주제문(1)+뒷받침 내용(n)

소주제문	뒷받침 내용
윈스턴 처칠은 유머의 달인으로 많은 에피소드를 남겼다.	하루는 그의 늦잠이 도마에 올랐다. "영국은 아침에 늦게 일어나는 게 이른 정치인을 필요로 하지 않습니다." 정적(政敵)은 점잖게, 그러나 차갑게 꼬집었다. 그냥 물러설 처칠이 아니었다. "글쎄요, 당신도 나처럼 예쁜 부인과 함께 산다면 아침에 결코 일찍 일어나지 못할걸요." 재치 있는 반격에 정적은 본전도 찾지 못했다. 또 한번은 목욕 후의 알몸을 프랭클린 루스벨트 미국 대통령에게 들켰다. "영국 총리는 미국 대통령에게 전혀 감추는 게 없습니다." 당황이 되었을 상황을 역시 유머로 넘겼다.



## □ 개선 방안

- 표기 오류 개선1: 사전을 적극 활용할 필요가 있다. 사실 어떤 말이 붙여 써야 하는 합성어인지 아닌지 판단하기 어려운 경우가 많다. 가령 “학교교육” 과 같은 붙여 써야 할 것인지 띄어 써야 하는지 판단이 쉽지 않다. “학교교육” 이 “학교” 와 “교육” 이라는 말의 단순한 결합인지, 아니면 특화된 새로운 의미를 획득한 것인지 판단하기 어렵다. 보는 이에 따라서도 각기 달라질 수 있는 문제이기도 하다. 단순한 의미의 결합이라면 띄어 써야 하고 새로운 의미 획득이라면 붙여 써야 하는데, 판단이 쉽지 않다. 이럴 때 필요한 것이 사전이다. 사전 검색을 해서 표제어로 있으면 합성어로 인정된 것이니 붙여 써야 한다. 따라서 글을 쓸 때 국립국어원의 <표준국어대사전> 검색창을 열어 놓고 작업을 하다고 판단하기 어려운 경우에는 사전을 검색하는 습관을 들이는 것이 좋다.
- 표기오류 개선2: 평소에 맞춤법 등에 관심을 가지고 관련 정보들을 습득하는 습관이 필요하다. 맞춤법 규정이 많기도 하거니와 예외 규정 등이 많아 이를 완전히 암기하는 방식으로 접근하는 것은 비효율적이다. 문서를 작성하다가 알쏭달쏭한 경우가 있으면 그때마다 해당 맞춤법 규정을 찾아서 관련 규정을 확실히 이해하는 방식으로 접근하는 것이 좋다. 전산망에 검색을 해보면 관련 규정이나 관련 정보들을 쉽게 찾아볼 수 있다.

## □ 개선 방안

- 어휘 개선: 우리말로 표현하려는 노력이 필요하다. 어려운 외국어나 전문용어보다는 쉬운 우리말로 표현하려고 노력해야 한다. 외국어의 경우에는 국립국어원의 누리집에 있는 순화어 찾기 정보를 활용하면 편리하다. 외국어나 전문용어에 관하여 적절한 우리말 순화어를 찾기 어려운 경우에도 가능하면 풀어서 설명하는 방식으로 표현하는 것이 바람직하다.

## □ 개선 방안

- 문장 오류 개선1: 가능하면 문장을 짧게 쓰는 것이 좋다. 앞서도 살핀 바와 같이 문장이 길어지다 보면 주술 관계 등이 복잡해져서 오류가 생길 가능성이 매우 높아지기 때문이다. 문장을 짧게 쓰면 오류 가능성도 줄어든 뿐 아니라 정보 전달의 정확성과 용이성을 확보하는 데에도 크게 도움이 된다.
- 문장 오류 개선2: 문장 오류를 줄이기 위해서 좋은 방법은 문서 작성 후 소리 내어 읽어보는 것도 좋다. 소리를 내서 읽다가 자연스럽게 읽히지 않는 부분이 있으면 문장 오류가 있을 가능성이 높다. 자연스럽게 낭독이 안 되는 부분을 유심히 살펴서 오류가 없는지 점검하면 된다.

## □ 개선 방안

글의 구성과 단락 전개 오류 개선: 초고를 완성한 후에 다듬어쓰기를 철저히 하는 습관을 지녀야 한다. 사실 글을 써나가는 과정에서는 문장들을 만드는 데에 집중하다 보면, 전체적인 글의 구성이나 단락 전개에 만전을 기하기 어렵다. 따라서 이런 부분은 초고를 작성한 후 다시 읽고 고쳐쓰는 과정에서 수정하는 것이 효과적이다.

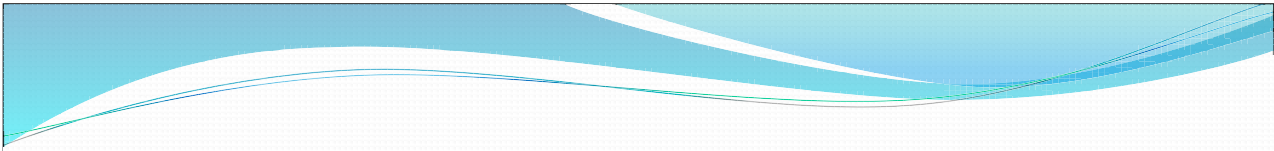
글을 수정 보완할 때에는 같은 내용을 함께 묶어서 단락을 제대로 전개하고 그 단락들을 순리적으로 배열하는 데에 관심을 집중해야 한다. 이상적인 글의 구성과 단락의 전개를 위하여 초고를 완성한 후에는 아래의 사항들을 점검할 필요가 있다.

### (1) 글의 구성

- 중복이나 누락된 내용은 없는가?
- 글을 이루는 각 단락의 내용이 전체 주제와 무관하거나 거리가 먼 내용은 없는가?
- 단락의 배열이 순리적으로 이루어지고 있는가?

### (2) 단락 전개

- 하나의 소주제(단락의 주제)와 그에 대한 뒷받침 내용으로 단락 전개가 이루어졌는가? (2개 이상의 소주제가 있거나 뒷받침 내용이 없으면 잘못된 단락 전개임.)
- 소주제와 무관하거나 거리가 먼 뒷받침 내용은 없는가?
- 소주제와 뒷받침 내용들이 순리적으로 전개되고 있는가?
- 단락의 내용이 소주제를 충분히 뒷받침하고 있는가?



감사합니다!